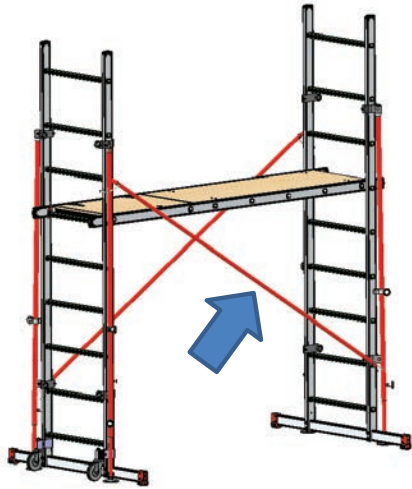


# הוראות הרכבה לפיגום נייד 9-11 שלבים



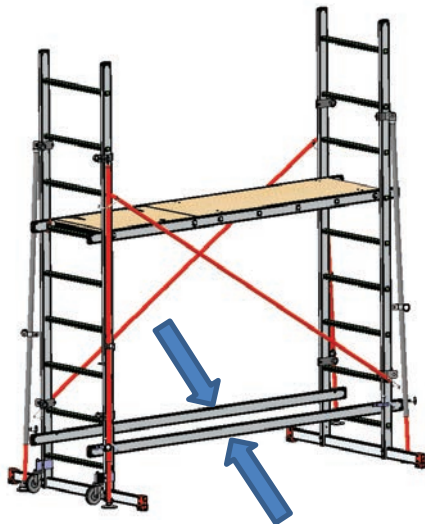
3. הרכב תמיכה אלכסונית שניה (#4) בין שני הסולמות בהתאם לתיאור ולאזור שלהלן.



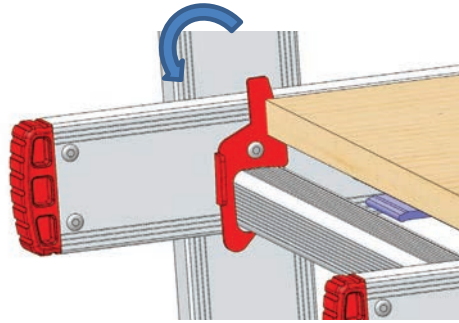
3.1 הכנס את התמיכה האלכסונית לשלב שלישי מלמעלה בסולם עם הגלגלים. וודא נעילת התמיכה לסולם באמצעות וו הנעילה שבקצה התמיכה.

3.2 הכנס את הקצה השני של התמיכה האלכסונית אל השלב השמיני מלמעלה בסולם ללא הגלגלים. וודא נעילת התמיכה לסולם באמצעות וו הנעילה שבקצה התמיכה.

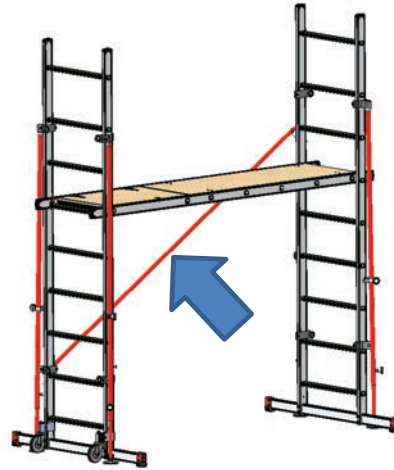
4. לצורך הבטחת קשיחות המבנה יש להרכיב את שתי קורות (#6) בחלק התחתון של הפיגום בהתאם לתיאור שלהלן.



1.2 וודא נעילת ווי הנעילה לשלבים של הסולמות בשני צדדים בהתאם לתיאור שלהלן.

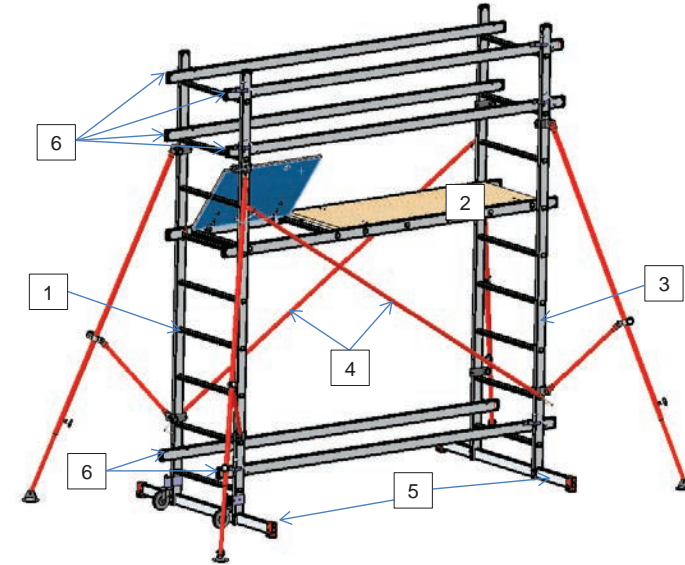
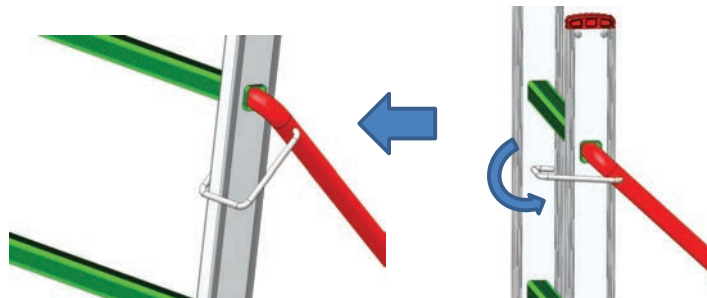


2. הרכב תמיכה אלכסונית ראשונה (#4) בין שני הסולמות בהתאם לתיאור ולאזור שלהלן.



2.1 הכנס את התמיכה האלכסונית לשלב שלישי מלמעלה בסולם ללא הגלגלים. וודא נעילת התמיכה לסולם באמצעות וו הנעילה שבקצה התמיכה.

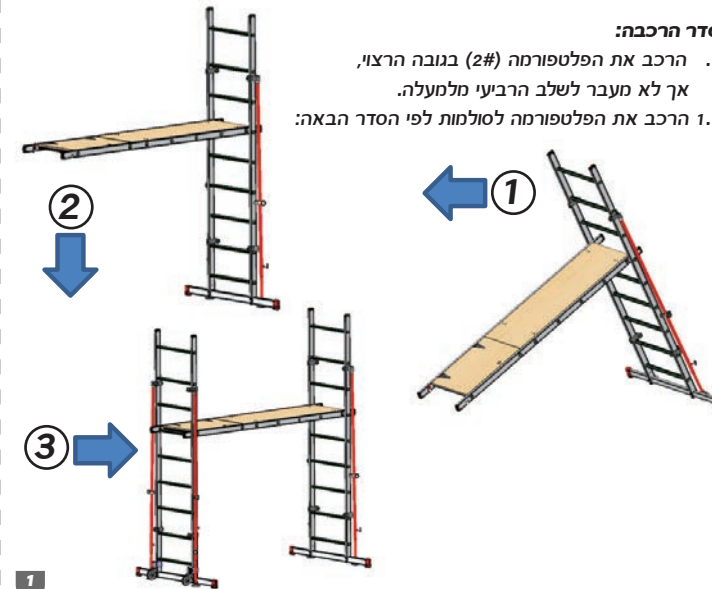
2.2 הכנס את הקצה השני של התמיכה האלכסונית אל השלב השמיני מלמעלה בסולם עם הגלגלים. וודא נעילת התמיכה לסולם באמצעות וו הנעילה שבקצה התמיכה.



מס'	שם	כמות
1.	סולם צד שמאל (עם גלגלים)	1
2.	פלטפורמה	1
3.	סולם צד ימין	1
4.	תמיכה אלכסונית	2
5.	קורת ייצוב	2
6.	קורת רוחב	6

### סדר הרכבה:

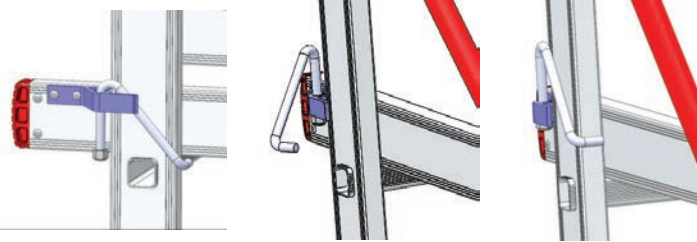
1. הרכב את הפלטפורמה (#2) בגובה הרצוי, אך לא מעבר לשלב הרביעי מלמעלה.  
1.1 הרכב את הפלטפורמה לסולמות לפי הסדר הבאה:



# הוראות הרכבה לפיגום נייד 9-11 שלבים



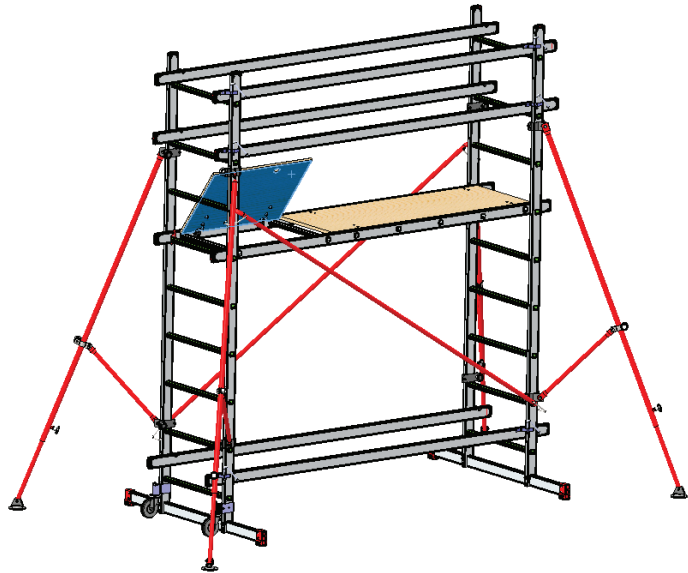
7.4 וודא נעילת קורות הרוחב לסולמות באמצעות ווי הנעילה שבקצה הקורות בהתאם לאיורים הבאים.



על מנת לנייד את הפיגום ניתן להרים את הסולם ללא הגלגלים עד שגלגלים שעל הסולם בצד הנגדי נוגעים ברצפה.

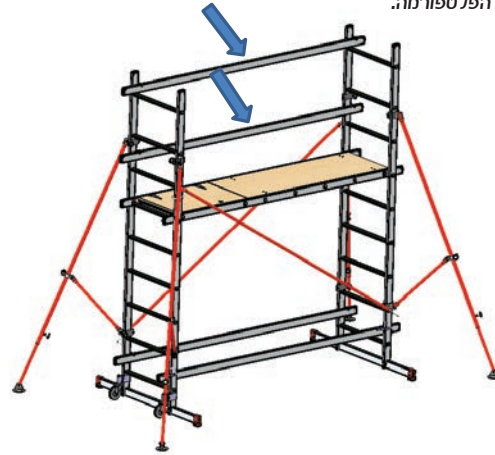
### הערות בטיחות

- הפיגום מיועד לעבודה בתוך מבנה על משטח מוצק, יצוק או מרצף ומפולס.
- לא יועתק פיגום עצמאי נייד ממקום למקום כל עוד נמצא עליו אדם.
- לפני תחילת עבודה יש לבדוק שכל התקני הנעילה בפיגום נעולים.
- לפני תחילת עבודה יש לבדוק את יציבותו והתאמתו של הפיגום למטרה שלה הוא נועד.
- יש לטפס על הפיגום ולרדת ממנו אך ורק דרך פתח המעבר שבפלטפורמה.

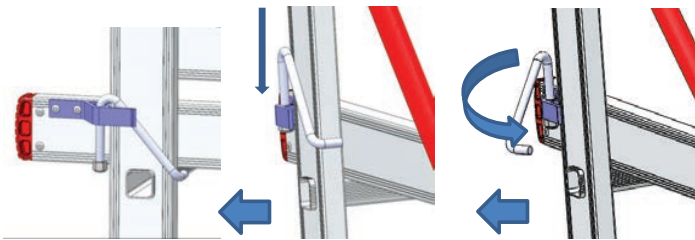


- אין לטפס על הפיגום לפני פריסת רגלי התמיכה בפישוק מקסימלי.
- אין להתחיל לעבוד על הפיגום בלי להרכיב את כל ארבעת חלקי המעקה.
- אין להתכופף מעל המעקה או לטפס על קורות המעקה.
- אין לתלות דברים כבדי משקל על הפיגום מוחץ לטפס הפלטפורמה, דבר העלול לפגוע ביציבות הפיגום.

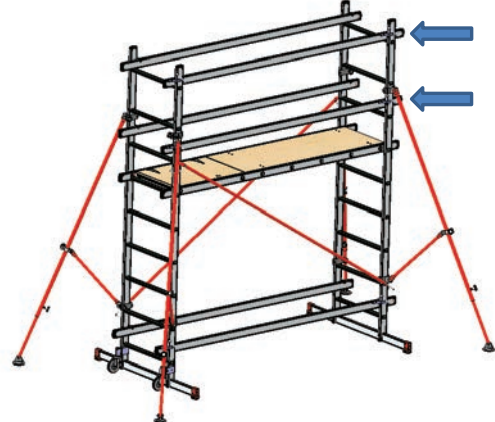
7. קעת ניתן לעלות על הפלטפורמה ולחבר את קורות הרוחב שמשמשות כמעקה למשטח העבודה: חבר את שתי קורות הרוחב (6#) מעל הפלטפורמה בהתאם לאיור:  
7.1 יש לחבר קורת רוחב ראשונה שלב אחד מעל הפלטפורמה וקורה שנייה שלושה שלבים מעל הפלטפורמה.



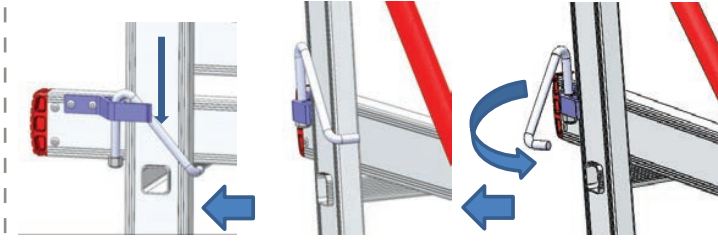
7.2 וודא נעילת קורות הרוחב לסולמות באמצעות ווי הנעילה שבקצה הקורות בהתאם לאיורים הבאים.



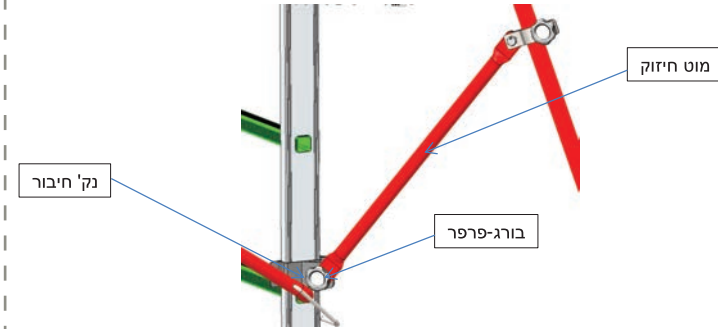
7.3 הרכב את שתי קורות מהצד השני של הפלטפורמה על השלב הראשון והשלישי מעל הפלטפורמה.



4.1 וודא נעילת קורות הרוחב לסולמות באמצעות ווי הנעילה שבקצה הקורות בהתאם לאיורים הבאים.



5. וודע את טיב החיבור של כל רגל התמיכה לפיגום בנקודת החיבור הקבועה - מתחת לשלב שמיני. פרוס את רגלי התמיכה הצדדיים וחבר את מוטות החיזוק שלהם לנקודות החיבור על הזקפים, מעל השלב השני, באמצעות בורג-פרפר כמתואר באיורים:



6. שחרר את בורג הנעילה ופרוס את החלק הטלסקופי של כל רגל תמיכה במפתח מכסימלי (בהתאם לסביבת העבודה) עד למגע עם הרצפה ולאחר מכן הדק את ברגי הנעילה:

